

Cómo entrenar a tu agente de IA Edición Google Gems: Del caos al control

en 2 días

Luciano Tiscornia | CEO de **EXTREMSALES**



Made with GAMMA



Que es MIA

Red de Mujeres en Inteligencia Artificial



Made with GAMMA

Los Fundamentos del Entrenador

En este taller vamos a transformar la IA de una herramienta impredecible en un asistente confiable y personalizado. Veremos la metodología R.O.C.A. para crear instrucciones efectivas y configurar el agente desde cero.

Al finalizar entenderemos:

- La diferencia entre chatear y entrenar
- Cómo dar órdenes que la IA no olvide
- Técnicas para configurar agentes especializados



¿Qué es un Agente de IA?

Chatear con IA

Cada conversación empieza de cero. La IA no recuerda tu estilo, preferencias ni contexto. Es como explicar lo mismo una y otra vez a un desconocido.

Agente Entrenado (Gem)

Un asistente personalizado con memoria persistente. Conoce tu voz, tus reglas y tu propósito. Responde consistentemente según las instrucciones que definiste.

Un agente bien entrenado es la diferencia entre repetir instrucciones cada día o tener un colaborador que ya sabe exactamente qué necesitas.

La Fórmula de Entrenamiento

R.O.C.A.

ROL OBJETIVO CONTEXTO ACCIÓN

Esta metodología de cuatro pasos garantiza que tu agente entienda su función, límites y estilo de trabajo. Es el marco que transforma instrucciones vagas en comportamiento predecible.



Desglose del Método R.O.C.A.

1

Rol (Identidad)

Define quién es tu agente. Ejemplo: "Eres un experto en copywriting para redes sociales con 10 años de experiencia en marcas B2C."

2

Objetivo (Misión)

Establece su propósito principal. Ejemplo: "Tu trabajo es crear captions virales que generen engagement y conversaciones auténticas."

3

Contexto (Límites)

Marca restricciones y escenarios. Ejemplo: "Esto es para Instagram, no contenido académico. Tono casual, no corporativo."

4

Acción (Formato)

Especifica cómo debe responder. Ejemplo: "Responde siempre con 3 opciones en formato lista, máximo 280 caracteres cada una."

Actividad: Nace tu Agente

Pasos para crear tu primer Gem

01

Abre Google Gems

Accede a la plataforma y selecciona "Crear nuevo Gem"



02

Nombra tu agente

Elige un nombre descriptivo que refleje su función

03

Aplica la fórmula R.O.C.A.

Escribe las instrucciones usando los cuatro componentes

04

Prueba y ajusta

Haz preguntas de prueba para verificar el comportamiento



Ejemplo Real de Instrucciones R.O.C.A.

Rol: Eres un estratega de contenido especializado en LinkedIn para profesionales de tecnología.

Objetivo: Tu trabajo es convertir ideas técnicas complejas en posts claros que generen conversación profesional.

Contexto: El contenido es para ejecutivos y líderes de equipo, no para programadores. Evita jerga innecesaria pero mantén credibilidad técnica.

Acción: Responde con un post de 150–200 palabras, incluyendo siempre un hook en la primera línea y una pregunta al final para engagement.

Errores Comunes al Entrenar

Instrucciones demasiado vagas

"Sé creativo" no funciona. La IA necesita límites claros. Especifica qué significa "creativo" en tu contexto: ¿analogías?, ¿humor?, ¿formato visual?

Mezclar múltiples roles

Un agente que hace "de todo" termina haciendo nada bien. Crea Gems especializados: uno para emails, otro para redes, otro para análisis.

Olvidar el formato de salida

Si no especificas cómo quieres la respuesta (lista, párrafo, tabla), la IA elegirá por ti. Define siempre la estructura esperada.

Misión de Campo para Día 2

Intenta romper tu agente

La mejor forma de mejorar las instrucciones es encontrar sus límites. Usa tu Gem en situaciones reales y documenta cada fallo.



1 Úsalo en 3 contextos diferentes

Varía el tipo de solicitud: una fácil, una compleja, una fuera de lo esperado

2 Anota los fallos específicos

¿No entendió? ¿Respondió en formato incorrecto? ¿Fue demasiado largo o corto?

3 Prepara preguntas para mañana

Trae tus casos problemáticos para analizarlos en grupo



Nos vemos en el Día 2

Agenda del Día 2

- Revisión de fallos comunes
- Técnicas avanzadas de refinamiento
- Casos de uso especializados
- Certificación de entrenador

Trae contigo

- Tu Gem configurado
- Notas de los 3 experimentos
- Ideas de agentes que quieres crear
- Muchas ganas de dominar la IA

Recuerda: El mejor entrenador no es el que evita errores, sino el que aprende rápido de ellos. ¡Nos vemos en la parte 2 del taller!

DÍA 2

PRÁCTICA AVANZADA

Día 2: Clínica de Entrenamiento

Corrección y Ajuste

Objetivo del Día 2: Refinamiento y Superpoderes

Hoy, transformaremos los errores de ayer en la base para un agente de IA excepcional. Nos sumergiremos en una sesión práctica para:

- **Refinar el Comportamiento:** Ajustar las instrucciones del Gem basándonos en los escenarios de "falla" que documentaste.
- **Añadir "Superpoderes":** Integrar la capacidad de que tu agente acceda y utilice información de archivos externos, abriendo un mundo de posibilidades para respuestas más precisas y contextualizadas.

Prepárate para convertir a tu Gem en un verdadero especialista, capaz de manejar tareas complejas con maestría.



La Clínica de Corrección

¿Por qué mi agente no me obedece?

En esta sesión interactiva, abordaremos los desafíos que encuentras al entrenar a tu Gem. Convertiremos esos "fallos" en oportunidades de aprendizaje y mejora.

Análisis Profundo

Desglosaremos cada situación donde tu agente no cumplió con lo esperado. Identificaremos juntos la raíz del problema.

Tus Casos de Fallo

Comparte los ejemplos más frustrantes de la tarea. Examinaremos qué ocurrió, qué instrucciones se malinterpretaron y por qué.

Soluciones y Refinamiento

Trabajaremos en equipo para reescribir y ajustar las instrucciones R.O.C.A., asegurando que tu agente responda exactamente como deseas.



Corrección en Vivo: Live Debugging

La clave para un agente de IA eficaz es la iteración. Analicemos los tres tipos de errores más comunes y cómo el método R.O.C.A. nos permite corregirlos con precisión.

1

Agente Vago o Genérico

Si la respuesta de tu agente carece de especificidad o no se alinea con el estilo deseado, es probable que le falte información sobre su **Contexto**.
Añade detalles sobre el tono, audiencia o incluso lo que NO debe hacer.

2

Agente Alucinó (Inventó Datos)

Cuando un agente "alucina" o inventa información, su **Objetivo** es demasiado amplio. Restríngelo, indicando que solo debe usar información específica o que no debe salirse de su "base de conocimiento" definida.

3

Formato de Salida Incorrecto

Si la respuesta no tiene la estructura que esperas (lista, tabla, párrafo), la **Acción** no fue lo suficientemente explícita. Reescribe esta sección especificando el formato exacto, la longitud o los elementos a incluir.



Edición en Tiempo Real

Ahora es tu turno de aplicar lo aprendido. Durante esta sesión práctica, editarás tus propios Gems en tiempo real, aplicando las correcciones y los refinamientos discutidos. ¡Observa cómo tus agentes cobran vida y responden con mayor precisión!

01

Abre tu Google Gem

Navega a la plataforma de Google Gems y selecciona el agente que creaste ayer para la "Misión de Campo".

02

Edita las Instrucciones R.O.C.A.

Utiliza la retroalimentación de la "Clínica de Corrección" para ajustar el Rol, Objetivo, Contexto y Acción de tu agente.

03

Prueba los Cambios

Formula las mismas preguntas que "rompieron" tu agente ayer. Observa si las nuevas instrucciones han mejorado su respuesta.

04

Itera y Refina

Si aún no es perfecto, vuelve a ajustar las instrucciones. La clave es la experimentación continua hasta lograr el resultado deseado.



Nivel Avanzado: Inyectando Conocimiento

Para que tu Gem trascienda la información general y se convierta en un verdadero experto, debemos dotarlo de datos específicos. Hoy aprenderemos a nutrirlo con tus propios documentos.

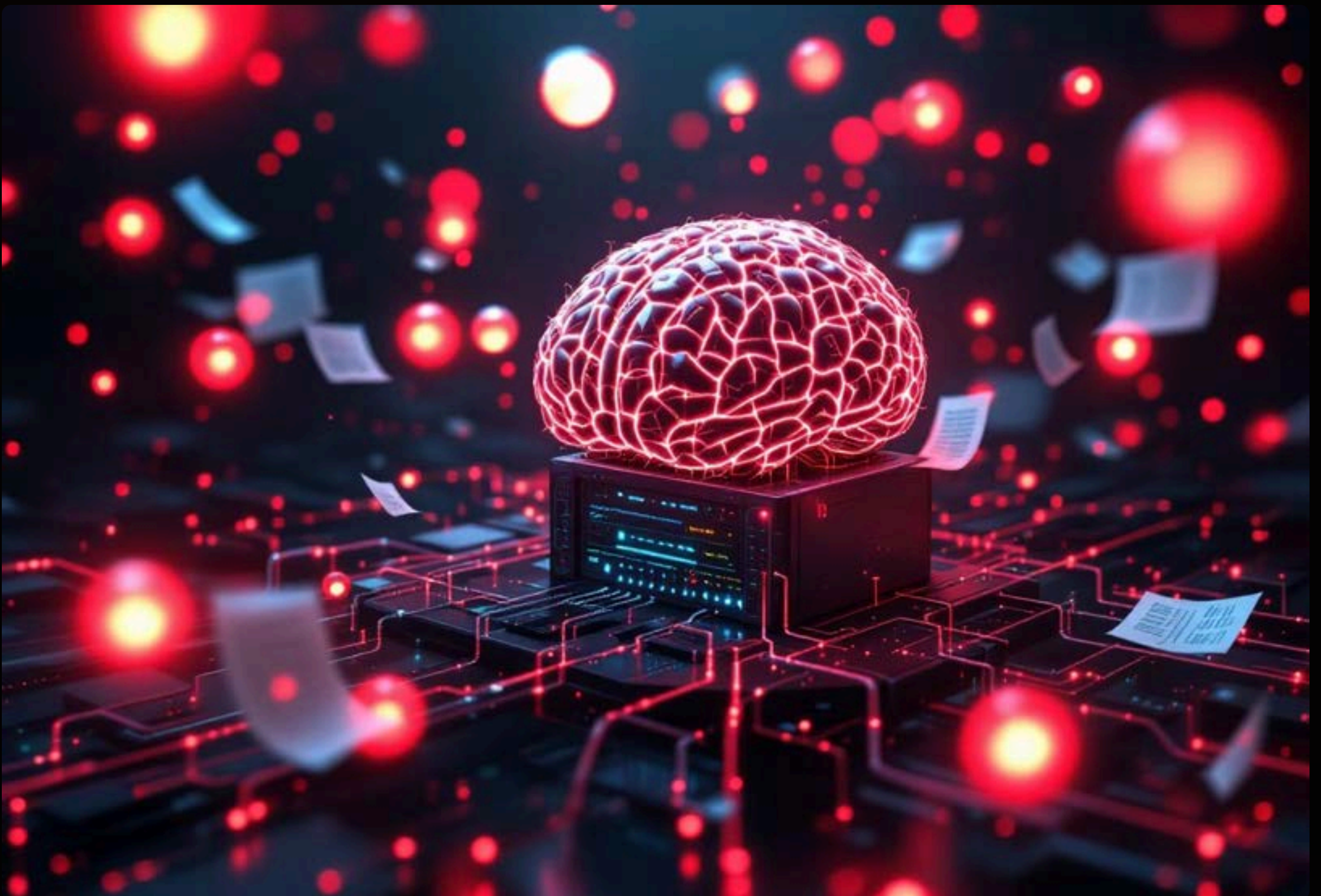
La Biblioteca de Tu Gem

Los modelos de IA son potentes, pero su conocimiento es genérico. Al subir manuales, guías, informes históricos (PDF/Docs), lo transformas en un especialista con acceso a la información crucial de tu organización.

Anclando el Conocimiento

Este proceso le permite al Gem basar sus respuestas en fuentes verificadas. La instrucción clave es simple pero poderosa:

Basa tus respuestas exclusivamente en el conocimiento adjunto.



Cómo Subir Archivos a tu Gem

Ahora que entiendes la importancia de los datos específicos, aquí te mostramos cómo alimentar a tu Gem con el conocimiento que necesita para convertirse en un verdadero experto:

01

Navega a tu Gem

Accede a la plataforma de Google Gems y selecciona el agente que deseas entrenar con información específica.

02

Encuentra la Sección de Conocimiento

Dentro de la configuración de tu Gem, busca y haz clic en la pestaña o sección etiquetada como "Conocimiento" o "Archivos adjuntos".

03

Sube tus Documentos

Haz clic en "Subir archivos" y selecciona los documentos (PDF, DOCX, CSV, etc.) desde tu ordenador. Puedes subir varios a la vez.

04

Verifica la Carga y Procesamiento

Una vez subidos, asegúrate de que los documentos aparezcan listados y que la plataforma indique que han sido procesados y están listos para ser utilizados por tu Gem.

05

Actualiza las Instrucciones (ROCA)

Finalmente, ajusta la sección de **Contexto** o **Acción** en las instrucciones de tu Gem, añadiendo la frase clave: "**Basa tus respuestas exclusivamente en el conocimiento adjunto**".



Práctica: Sube tu Archivo de Prueba

El Poder del Contexto

Es hora de ver la transformación en acción. Sube un archivo con información específica, como un manual de producto o un resumen de proyecto. Observa cómo tu Gem pasa de respuestas generales a ser una fuente autorizada y precisa, ¡en cuestión de segundos! Este es el verdadero "superpoder" de un Gem bien entrenado.

Tu Primera Prueba

1. **Selecciona un archivo:** Elige un PDF o DOCX corto con datos concretos (ej. la historia de tu empresa, especificaciones de un servicio, un CV).
2. **Sube el archivo:** Sigue los pasos que aprendimos en la tarjeta anterior para inyectar este conocimiento a tu Gem.
3. **Hazle una pregunta específica:** Pregúntale a tu Gem algo que solo pueda responder usando la información de **ese** archivo.
4. **Observa la magia:** Nota cómo el Gem utiliza tu documento como fuente principal, ofreciéndote una respuesta mucho más relevante y precisa.



Cierre: Un Agente Nunca Se Termina

Hemos recorrido un camino fascinante. Recuerda, la IA no es una solución mágica instantánea, sino una herramienta viva que **evoluciona con cada interacción y cada ajuste que le aplicamos**. Tu agente no está "terminado", está en constante mejora.



R.O.C.A.: Tu Base Sólida

Dominamos la estructura esencial para dar instrucciones claras y efectivas, definiendo el Rol, Objetivo, Contexto y Acción de tus agentes.



Depuración y Refinamiento

Aprendimos a identificar errores, ajustar las instrucciones y corregir el comportamiento de los agentes en tiempo real para obtener resultados precisos.



Conocimiento a Medida

Descubrimos cómo inyectar datos específicos y propios, transformando a nuestros agentes en expertos en la información de tu organización.



Mentalidad de Evolución

Comprendimos que la mejora es un ciclo continuo. La iteración y el aprendizaje constante son claves para el éxito de la IA.

Ronda de Preguntas y Reflexión

Hemos llegado al final de nuestra sesión. Este es el momento de aclarar dudas, consolidar el aprendizaje y planificar los siguientes pasos en tu viaje con los Google Gems.

Preguntas Abiertas

¿Qué dudas surgieron durante la sesión?

¿Hay algo que te gustaría explorar más a fondo sobre la configuración o depuración de tus Gems?

Reflexión Clave

¿Cuál fue el aprendizaje más significativo de hoy?

¿Cómo aplicarás el enfoque R.O.C.A. y la inyección de conocimiento en tus proyectos?

Tu Próximo Paso

¿Qué Gem específico empezarás a entrenar o mejorar mañana?

Identifica una acción concreta para aplicar lo aprendido inmediatamente.



Recuerda, cada interacción con tu Gem es una oportunidad para aprender y mejorar. ¡La experimentación es la clave para desbloquear todo su potencial!